



DZIENNIK POCZTY I TELEKOMUNIKACJI

WARSZAWA, 20 października 1951

Nr 20

Poz. 318 — 329

TREŚĆ:

ZARZĄDZENIA

Ministra Poczty i Telegrafów:

Poz.

318. z 28 września 1951 o organizacji Centralnego Biura Rozrachunkowego Poczty i Telekomunikacji.
319. z 28 września 1951 zmieniające zarządzenie z dnia 27 stycznia 1950 r. w sprawie reorganizacji Dyrekcji Okręgu Poczty i Telegrafów w Warszawie.
320. z 28 września 1951 zmieniające zarządzenie z dnia 31 stycznia 1950 r. o organizacji dyrekcji okręgowych poczty i telekomunikacji.
321. z 4 października 1951 zmieniające ordynację pocztową.

II

ZARZĄDZENIA WEWNĘTRZNE

Ministerstwa Poczty i Telegrafów:

OKOLNICY:

322. Znak PK 511.51. Uruchomienie Oddziału P.K.O. w Zielonej Górze.

Poz.

323. Znak PK 513.51. Składanie podpisu przez wkladcę w książeczkach oszczędnościowych PKO serii „B”.
324. Znak PKm 300.51. Zmiana sposobu kartowania oraz przesyłania paczek nadanych jako „ekspres”.
325. Znak PK 530.51. Znaki skarbowe.
326. Znak PZ 203.51. Wykaz Nr 36 wydawnictw pozbawionych debitu pocztowego.
327. Znak PZ 203.51. Wykaz Nr 37 wydawnictw pozbawionych debitu pocztowego.

KOMUNIKATY:

328. Znak PK 313.51. Uzupełnienie spisu władz i urzędów.
329. Znak Oorg 512.51. Wykaz uruchomionych, projektowanych do uruchomienia i zwinięcia placówek p. t.

I

ZARZĄDZENIA MINISTRA POCZTY I TELEGRAFÓW:

318.

ZARZĄDZENIE

Ministra Poczty i Telegrafów z dnia 28 września 1951 r. o organizacji Centralnego Biura Rozrachunkowego Poczty i Telekomunikacji.

Na podstawie art. 13 rozporządzenia Prezydenta Rzeczypospolitej z dnia 22 marca 1928 r. — o utworzeniu państwowego przedsiębiorstwa „Polska Poczta, Telegraf i Telefon” (Dz. U. R. P. z 1932 r. Nr 105, poz. 879) zarządzam, co następuje:

§ 1. Czynności kontroli wpłat i wypłat przekazów krajowych i zagranicznych, rozrachunek z zagranicznymi zarządami pocztowymi, wynikający z obrotu telegraficznego, telefonicznego, radiotelegraficznego i pocztowego przeprowadza Centralne Biuro Rozrachunkowe Poczty i Telekomunikacji z siedzibą w Bydgoszczy zwane dalej C.B.R.

§ 2. Na czele C.B.R. stoi Dyrektor podległy bezpośrednio Ministrowi Poczty i Telegrafów, który kieruje samodzielnie działalnością C.B.R. i jest za nią odpowiedzialny.

2. Dyrektor zarządza C.B.R. przy pomocy zastępcy. Zastępca ma przydzielony sobie zakres prac, za który odpowiada przed dyrektorem.

3. Dyrektora i zastępcę mianuje i odwołuje Minister Poczty i Telegrafów.

§ 3. 1. Dyrektorowi C.B.R. bezpośrednio podlegają:

- a) sekcja personalna,
- b) sekcja finansowo-księgową,
- c) sekcja reklamacyjna (wraz z archiwum),
- d) sekcja rozrachunków zagranicznych,
- e) referent administracyjno-gospodarczy.

2. Zastępcy podlegają:

- f) sekcja wpłat przekazów krajowych (wraz z rozdzielną przekazów),
- g) sekcja wypłat przekazów krajowych (wraz z rejestracją dokumentów),
- h) sekcja bilansowa przekazów krajowych.

§ 4. Szczegółowy zakres poszczególnych sekcji:

a) Sekcja personalna obejmuje sprawy: doboru kadr i obsad, kwalifikacji, nominacji, awansów, zwolnień, przeniesień, urlopów, chorób, zapomóg, nagród, wynagrodzeń za godziny nadliczbowe, dodatków służbowych, zwrotu kosztów podróży, przeniesień, diet za delegacje, ubezpieczeń społecznych, higieny i bezpieczeństwa pracy, emerytalne, odpraw i odpowiedzialności: porządkowej, dyscyplinarnej, materialnej i karnej, szkolnictwa zawodowego i egzaminów oraz służby kancelaryjnej.

b) Sekcja finansowo-księgową obejmuje sprawy: finansowe, uposażeniowe, planowania i księgowości.

c) Sekcja reklamacyjna obejmuje sprawy reklamacji przekazów, ewidencję przekazów niedoręczalnych, prowadzenie archiwum przekazów oraz akt przekazanych do archiwum z innych sekcji.

d) Sekcja rozrachunków zagranicznych obejmuje: rozrachunek z zagranicznymi zarządami pocztowymi, wynikający z obrotu telegraficznego, telefonicznego, radiotelegraficznego i pocztowego, statystykę z tego obrotu, kontrolę przekazów zagranicznych i rozrachunek z obrotu przekazowego zagranicznego, kontrolę opłat za te przekazy, sprawdzanie zamknięć przekazowych z księgami i zestawieniami ogólnych rachunków miesięcznych, statystykę, reklamację i bilans z obrotu przekazów zagranicznych.

e) Referent administracyjno-gospodarczy (stanowisko pracy) obejmuje sprawy administracyjno-gospodarcze biura.

f) Sekcja wpłat przekazów krajowych obejmuje: rozdział skontrolowanych w wypłatach przekazów na urzędy wpłat, kontrolę wpłaconych przekazów i opłat za nadane przekazy.

g) Sekcja wypłat przekazów krajowych obejmuje: rejestrację nadsyłanych do kontroli ksiąg wypłaconych i przyjętych przekazów oraz kontrolę wypłat przekazów.

h) Sekcja bilansowa przekazów krajowych obejmuje: kontrolę zamknięć przekazowych z księgami przekazowymi i zestawieniami ogólnych rachunków miesięcznych, ewidencję pozycji otwartych przekazowych, statystykę z obrotu przekazowego, bilans przekazowy.

§ 5. Wewnętrzny podział pracy, technikę załatwiania spraw określa regulamin, który zatwierdza Ministerstwo P. i T.

§ 6. 1. Na czele sekcji stoi kierownik, a na czele sekcji finansowo-księgowej główny księgowy.

2. Kierownicy i główny księgowy są mianowani i odwoływani przez Ministra Poczty i Telegrafów na wniosek Dyrektora C.B.R.

§ 7. Do obowiązków Dyrektora należy:

- kierowanie czynnościami C.B.R.;
- czuwanie nad należytych wykonywaniem przez C.B.R. czynności kontrolnych i nadzorowanie wykonania zaplanowanych prac;
- czuwanie nad należytym stosowaniem przepisów i zarządzeń;
- stosowanie oszczędnej i celowej gospodarki;
- podejmowanie inicjatywy w kierunku usprawnienia pracy w C.B.R.

§ 8. Dyrektorowi zastrzeżone są uprawnienia:

- podpisywanie korespondencji do władz naczelnich z wyjątkiem spraw o charakterze informacyjnym;
- przyjęcie i zwolnienie pracowników w ramach przyznanego limitu zatrudnienia;
- przedstawianie Ministerstwu P. i T. wniosków awansowych;
- zwolnienie i wydalanie ze służby na skutek prawomocnych orzeczeń dyscyplinarnych;
- kwifikowanie personelu;
- udzielanie urlopów:
- wypoczynkowych,
- zdrowotnych,
- bezpłatnych w wymiarze do jednego roku,
- okolicznościowych;
- zezwalanie na zajęcia uboczne;
- nakazywanie wnoszenia oskarżeń o zniewagę podczas pełnienia służby lub w związku z jej pełnieniem oraz zezwalanie na odstąpienie od oskarżenia;
- udzielanie pochwał na piśmie;
- udzielanie nagród lub zapomóg pieniężnych w ramach przydzielonego limitu na te wydatki;
- zwalnianie od obowiązku dochowania tajemnicy służbowej;
- doniesień dyscyplinarnych i karnych przeciw pracownikom;
- zawieszanie w służbie i uchylenie zawieszania w służbie, ograniczanie poborów w związku z zawieszeniem;
- nakładanie kar porządkowych;
- dokonywanie wydatków w granicach planu finansowo-gospodarczego w porozumieniu z głównym księgowym.

§ 9. W czasie nieobecności Dyrektora zastępuje go zastępca, na którego w okresie zastępstwa przechodzą wszystkie obowiązki, uprawnienia i odpowiedzialność Dyrektora.

§ 10. Kierownik sekcji podlega Dyrektorowi bądź zastępcy, przed którym ponosi odpowiedzialność za kierownictwo i tok czynności sekcji.

§ 11. Do obowiązków kierownika sekcji należy:

- planowanie prac sekcji i kontrola ich wykonania;
- kierownictwo i nadzór nad czynnościami powierzonej mu sekcji;
- czuwanie nad należytym stosowaniem obowiązujących przepisów, zarządzeń i wskazówek Dyrektora;
- troska o odpowiednie zorganizowanie pracy w powierzonym mu zakresie służby;
- troska o należyte spełnianie obowiązków przez podległych mu pracowników;
- inicjatywa, zmierzająca do usprawnienia służby w powierzonym mu zakresie.

§ 12. Prawa i obowiązki głównego księgowego określa uchwała Rady Ministrów z dnia 20 stycznia 1950 r. (Monitor Polski A-26, poz. 280).

§ 13. W czasie nieobecności kierownika sekcji zastępuje go pracownik wyznaczony przez Dyrektora.

§ 14. 1. Zarządzenie niniejsze wchodzi w życie z dniem ogłoszenia z mocą od dnia 1 października 1951 r.

2. Równocześnie tracą moc obowiązującą postanowienia zawarte w § 35 rozporządzenia Ministra Poczty i Telegrafów z dnia 31.VIII.1935 r. o organizacji państwowego przedsiębiorstwa „Polska Poczta, Telegraf i Telefon” (Dz. Urz. M. P. i T. Nr 20, poz. 55) oraz w §§ 89 do 94 włącznie instrukcji organizacyjnej jednostek kierowniczych i centralnych państwowego przedsiębiorstwa „Polska Poczta, Telegraf i Telefon” (Dz. Urz. Min. P. i T. Nr 20, poz. 56 z 1935 r.).

Minister: prof. dr inż. W. Szymanowski

319.

Z A R Z Ä D Z E N I E

Ministra Poczty i Telegrafów z dnia 28 września 1951 r. zmieniające zarządzenie z dnia 27 stycznia 1950 r. w sprawie reorganizacji Dyrekcji Okręgu Poczty i Telegrafów w Warszawie.

Na podstawie art. 13 rozporządzenia Prezydenta Rzeczypospolitej z dnia 22 marca 1928 r. o utworzeniu państwowego przedsiębiorstwa „Polska Poczta, Telegraf i Telefon” (Dz. U. R. P. z 1932 r. nr. 105, poz. 879) zarządzam, co następuje:

§ 1. W zarządzeniu Ministra Poczty i Telegrafów z dnia 27.1.1950 r. w sprawie reorganizacji Dyrekcji Okręgu Poczty i Telegrafów w Warszawie (Dz. Urz. Min. Poczty i Telegr. Nr 2, poz. 21) wprowadza się następujące zmiany:

A) W rozdziale II. Dyrekcja Okręgowa Poczty w Warszawie.

1. W § 10 dodaje się nowy punkt „6a) Dział Inwestycyjny”.

2. W § 16 skreśla się:

a) w punkcie 1 — podpunkt 1) zmieniając odpowiednio numerację pozostałych punktów,

b) brzmienie punktu 2, zmieniając odpowiednio numerację następnych punktów.

3. Dodaje się nowy § 16a, o następującym brzmieniu:

„§ 16a 1. Dział Inwestycyjny dzieli się na:

1) Sekcję Inwestycji Poczłowych i Innych oraz Sprawozdawczości i Finansowania Inwestycji,

2) Sekcję Wykonawstwa i Nadzoru oraz Zaopatrzenia Inwestycyjnego.

2. Do Sekcji Inwestycji Poczłowych i Innych oraz Sprawozdawczości i Finansowania Inwestycji należy:

Na odcinku budownictwa pocztowego, pocztowo-telekomunikacyjnego, administracyjnego, inwestycji socjalnych, szkolnictwa zawodowego, mechanizacji poczty, inwestycji polegających na zakupach i inwestycji innych:

a) zbieranie, analiza i koordynacja potrzeb inwestycyjnych terenu, sporządzanie wniosków o włączeniu obiektów do planów inwestycyjnych,

b) opracowywanie założeń projektu obiektów inwestycyjnych,

c) planowanie i zlecanie sporządzenia dokumentacji technicznej oraz współpraca z Biurem Studiów i Projektów Łączności, a w szczególności dostarczania materiałów potrzebnych do projektowania,

d) analiza dokumentacji technicznej i sprawy związane z jej zatwierdzeniem,

e) dostarczanie warunków technicznych do zamówień urządzeń, sprzętu i materiałów,

f) nadzór techniczny nad wykonawstwem inwestycji,

g) współudział w planowaniu wykonawstwa i odbiorze robót,

h) analiza wyników inwestycyjnych i ustalanie wskaźników,

i) metodologia zagadnień inwestycyjnych,

j) sprawozdawczość inwestycyjna,

k) sprawy finansowania inwestycji, współpraca ze służbami finansowymi Dyrekcji i Bankiem Inwestycyjnym.

3. Do Sekcji Wykonawstwa i Nadzoru oraz Zaopatrzenia Inwestycyjnego należy:

a) opracowywanie planów i harmonogramów wykonawstwa i nadzór nad ich wykonaniem,

b) zlecanie robót przedsiębiorstwom budowlano-montażowym,

c) sprawy związane z kontrolą i odbiorem robót oraz z przekazywaniem wykonanych obiektów do eksploatacji,

d) sprawy realizacji robót wykonywanych systemem gospodarczym,

e) współudział w finansowaniu i sprawozdawczości inwestycyjnej,

f) sporządzanie planów zaopatrzenia w maszyny, urządzenia, sprzęt i materiały,

g) realizacji planów zaopatrzenia,

h) nadzór nad gospodarką materiałową podległych jednostek”.

B) W Rozdziale III. Dyrekcja Okręgowa Telekomunikacji w Warszawie.

4. W § 21 dodaje się nowy punkt „6a) Dział Inwestycyjny”.

5. W § 27 skreśla się w punkcie 1 podpunkt 3) oraz pkt. 4.

6. Dodaje się nowy § 27a o następującym brzmieniu:

„§ 27a 1. Dział Inwestycyjny dzieli się na:

- 1) Sekcję Inwestycji Stacyjnych, Radia i Innych,
- 2) Sekcję Inwestycji Liniowych,
- 3) Sekcję Koordynacji, Sprawozdawczości i Finansowania Inwestycji,
- 4) Sekcję Wykonawstwa i Nadzoru Inwestycji,
- 5) Sekcję Zaopatrzenia Inwestycyjnego.

2. Do Sekcji Inwestycji Stacyjnych, Radia i Innych należy:

Na odcinku central telefonicznych, sieci miejscowych, telefonizacji wsi, obiektów radiokomunikacyjnych, telefonii nośnej, telegrafii przewodowej, budownictwa administracyjnego, inwestycji społecznych, szkolnictwa zawodowego, inwestycji polegających na zakupach oraz pozostałych nie wchodzących do zakresu czynności Sekcji Inwestycji Liniowych:

a) zbieranie, analiza i koordynacja potrzeb inwestycyjnych terenu, sporządzanie wniosków o włączeniu obiektów do planów inwestycyjnych,

b) opracowywanie założeń projektu obiektów inwestycyjnych, c) planowanie i zlecanie sporządzania dokumentacji technicznej oraz współpraca z Biurem Studiów i Projektów Łączności, a w szczególności dostarczanie materiałów potrzebnych do projektowania,

d) analiza dokumentacji technicznej i sprawy związane z jej zatwierdzeniem,

e) dostarczanie warunków technicznych do zamówień urządzeń, sprzętu i materiałów,

f) nadzór techniczny nad wykonawstwem inwestycji,

g) współudział w planowaniu wykonawstwa, finansowaniu inwestycji, odbiorze robót i sprawozdawczości.

3. Do Sekcji Inwestycji Liniowych należy:

Na odcinku telefonicznych linii napowietrznych i kablowych wraz ze stacjami wzmacniakowymi — zakres czynności podany w punkcie 2 od a do g.

4. Do Sekcji Inwestycji Liniowych, Sprawozdawczości i Finansowania Inwestycji należy:

a) analiza wyników inwestycyjnych i ustalanie wskaźników,

b) metodologia zagadnień inwestycyjnych,

c) opracowywanie zbiorczych planów inwestycyjnych i sprawy związane z ich zatwierdzeniem,

d) sprawozdawczość inwestycyjna,

e) sprawy finansowania inwestycji, współpraca ze służbami finansowymi Dyrekcji i Bankiem Inwestycyjnym.

5. Do Sekcji Wykonawstwa i Nadzoru Inwestycji należy:

a) opracowywanie planów i harmonogramów wykonawstwa i nadzór nad ich wykonaniem,

b) zlecanie robót przedsiębiorstwom budowlano-montażowym,

c) sprawy związane z kontrolą i odbiorem robót oraz przekazywaniem wykonanych obiektów do eksploatacji,

d) sprawy realizacji robót wykonywanych systemem gospodarczym,

e) współudział w finansowaniu, zaopatrzeniu i sprawozdawczości.

6. Do Sekcji Zaopatrzenia Inwestycyjnego należy:

a) opracowywanie planów zaopatrzenia w maszyny, urządzenia, sprzęt i materiały,

b) realizacja planów zaopatrzenia,

c) nadzór nad gospodarką materiałową,

d) współudział w finansowaniu i sprawozdawczości.

§ 2. Zarządzenie niniejsze wchodzi w życie z dniem ogłoszenia z mocą od dnia 1 października 1951 r.

Minister: prof. dr inż. W. Szymanowski

320.

ZARZĄDZENIE

Ministra Poczty i Telegrafów z dnia 28 września 1951 r., zmieniające zarządzenie z dnia 31 stycznia 1950 r. o organizacji dyrekcyj okręgowych poczty i telekomunikacji.

Na podstawie art. 13 rozporządzenia Prezydenta Rzeczypospolitej z dnia 22 marca 1928 r. o utworzeniu państwowego przedsiębiorstwa „Polska Poczta, Telegraf i Telefon” (Dz. U. R. P. z 1932 r. nr 105, poz. 879) zarządzam, co następuje:

§ 1. W zarządzeniu Ministra Poczty i Telegrafów z dnia 31.1.1950 r. o organizacji dyrekcyj okręgowych poczty i telekomuni-

kacji (Dz. Urz. Min. Poczty i Telegrafów nr 2 poz. 23) wprowadza się następujące zmiany:

1. W § 3 brzmienie pkt. 10) zastępuje się nowym następującym brzmieniem: „10) Dział Inwestycyjny”,

2. Brzmienie § 13 zastępuje się nowym następującym brzmieniem:

„§ 13. 1. Dział Inwestycyjny dzieli się na:

1) Sekcję Inwestycji Stacyjnych i Radia,

2) Sekcję Inwestycji Liniowych,

3) Sekcję Inwestycji Pocztowych i Innych,

4) Sekcję Koordynacji, Sprawozdawczości i Finansowania Inwestycji,

5) Sekcję Wykonawstwa i Nadzoru Inwestycji,

6) Sekcję Zaopatrzenia Inwestycyjnego.

2. Do Sekcji Inwestycji Stacyjnych i Radia należy: Na odcinku central telefonicznych, sieci miejscowych, telefonizacji wsi, obiektów radiokomunikacyjnych, urządzeń telefonii nośnej oraz telegrafii przewodowej:

a) zbieranie, analiza i koordynacja potrzeb inwestycyjnych terenu oraz sporządzanie wniosków o włączeniu obiektów do planów inwestycyjnych,

b) opracowywanie założeń projektu obiektów inwestycyjnych,

c) planowanie i zlecanie sporządzania dokumentacji technicznej oraz współpraca z Biurem Studiów i Projektów Łączności, a w szczególności dostarczanie materiałów potrzebnych do projektowania,

d) analiza dokumentacji technicznej i sprawy związane z jej zatwierdzeniem,

e) dostarczanie warunków technicznych do zamówień urządzeń, sprzętu i materiałów,

f) nadzór techniczny nad wykonawstwem inwestycji,

g) współudział w planowaniu wykonawstwa, finansowaniu inwestycji, odbiorze robót i sprawozdawczości.

3. Do Sekcji Inwestycji Liniowych należy:

Na odcinku telefonicznych linii napowietrznych i kablowych wraz ze stacjami wzmacniakowymi — zakres czynności podany w punkcie 2 od a do g.

4. Do Sekcji Inwestycji Pocztowych i Innych należy:

Na odcinku budownictwa pocztowego, pocztowo-telekomunikacyjnego, administracyjnego, inwestycji społecznych, szkolnictwa zawodowego, mechanizacji poczty, inwestycji polegających na zakupach i inwestycji innych (nie telekomunikacyjnych) — zakres czynności podany w punkcie 2 od a do g.

5. Do Sekcji Koordynacji, Sprawozdawczości i Finansowania Inwestycji należy:

a) analiza wyników inwestycyjnych i ustalanie wskaźników,

b) metodologia zagadnień inwestycyjnych,

c) opracowywanie zbiorczych planów inwestycyjnych i sprawy związane z ich zatwierdzeniem,

d) sprawozdawczość inwestycyjna,

e) sprawy finansowania inwestycji, współpraca ze służbami finansowymi Dyrekcji i Bankiem Inwestycyjnym.

6. Do Sekcji Wykonawstwa i Nadzoru Inwestycji należy:

a) opracowywanie planów i harmonogramów wykonawstwa i nadzór nad ich wykonaniem,

b) zlecanie robót przedsiębiorstwom budowlano-montażowym,

c) sprawy związane z kontrolą i odbiorem robót, oraz przekazywaniem wykonanych obiektów do eksploatacji,

d) sprawy realizacji robót wykonywanych systemem gospodarczym,

e) współudział w finansowaniu, zaopatrzeniu i sprawozdawczości.

7. Do sekcji Zaopatrzenia Inwestycyjnego należy:

a) opracowywanie planów zaopatrzenia w maszyny, urządzenia, sprzęt i materiały,

b) realizacja planów zaopatrzenia,

c) nadzór nad gospodarką materiałową,

d) współudział w finansowaniu i sprawozdawczości.

§ 2. Zarządzenie niniejsze wchodzi w życie z dniem ogłoszenia z mocą od dnia 1 października 1951 r.

Minister: prof. dr inż. W. Szymanowski

321.

Z A R Z A D Z E N I E

Ministra Poczty i Telegrafów z dnia 4 października 1951 r. zmieniające ordynację pocztową.

Na podstawie art. 18 ust. 1 i 2 ustawy z dnia 3 czerwca 1924 r. o pocście, telegrafii i telefonii (Dz. U. R. P. z 1933 r. Nr 63, poz. 481) zarządza się, co następuje:

§ 1. W ordynacji pocztowej, wprowadzonej zarządzeniem Ministra Poczty i Telegrafów z dnia 17 kwietnia 1951 r. (Dz. P. i T. Nr 15, poz. 250), wprowadza się następujące zmiany:

1) w § 42 ustęp 2 zdanie pierwsze otrzymuje brzmienie: „Za listy miejscowe uważa się listy nadawane i doręczane w granicach jednego obszaru pocztowego lub w określonych przez dyrektora granicach obszarów pocztowych dwóch lub więcej placówek pocztowych, położonych na terenie jednej miejscowości.”;

2) § 59 uzupełnia się zdaniem drugim o brzmieniu: „Nadawcą czasopism dla jednostek wojskowych mogą być również przedsiębiorstwa i instytucje upoważnione do kolportażu przez Ministra Obrony Narodowej.”;

3) w § 75, pkt. 3), zdanie drugie, otrzymuje brzmienie: „opłatę uiszcza nadawca gotówką.”;

4) w § 81, ust. 1, zdanie drugie otrzymuje brzmienie: „opłatę uiszcza nadawca gotówką.”;

5) w § 122 dodaje się nowy ustęp jako ust. 3 o brzmieniu: „3. Odbiorca przesyłki poście-restaurant powinien okazać dowód, stwierdzający tożsamość jego osoby.”;

6) w § 137 dodaje się nowy ustęp jako ust. 2 o brzmieniu: „2. Do osób wymienionych w ust. 1 nie mają zastosowania ograniczenia, określone w § 140.”;

7) w § 162 ust. 2, pkt. 1) i w § 194 ust. 2, pkt. 3) wyrazy: „do szeregowych” i „dla szeregowych (do chorążego włącznie)” zastępuje się odpowiednio wyrazami: „do żołnierzy w czynnej służbie w stopniach szeregowców lub podoficerów”;

8) w § 179 ust. 1, pkt. 2) zdanie pierwsze otrzymuje brzmienie: „2) przesyłki dla osób, które żyją we wspólnym gospodarstwie domowym z zastrzegającym odbiór ze skrytek, przegródek lub przy pomocy toreb i noszą to samo nazwisko, pod warunkiem, że osoby te zgodzą się na te same rodzaje przesyłek oraz na ten sam sposób odbioru i stwierdzą to swoimi podpisami na zastrzeżeniu odbioru”.

§ 2. Zarządzenie wchodzi w życie z dniem ogłoszenia z mocą obowiązującą od dnia 1 września 1951 r.

Minister: wz. F. Ładosz Podsekretarz Stanu

II

Z A R Z A D Z E N I A W E W N Ę T R Z N E

Ministerstwa Poczty i Telegrafów:

O K Ó Ł N I K I :

322.

Uruchomienie Oddziału P.K.O. w Zielonej Górze.

Powszechna Kasa Oszczędności uruchomiła z dniem 1 września r.b. Oddział P.K.O. w Zielonej Górze.

Oddział ten posiada numer okręgowy XVI.

W związku z powyższym wszystkie placówki p. t., znajdujące się na terytorium województwa zielonogórskiego, winny począwszy od 1 października 1951 r. przysyłać wykazy dzienne wpłat i wypłat w obrocie czekowym do Oddziału P.K.O. w Zielonej Górze, jako Oddziału macierzystego.

323.

Składanie podpisu przez władzę w książeczkach oszczędnościowych PKO serii „B”.

W związku z wprowadzeniem do obrotu oszczędnościowego PKO książeczek oszczędnościowych serii „B”, zawierających na tytułowej stronie dodatkową rubrykę zatytułowaną: „podpis władcy”, placówki pocztowe przy wystawianiu takich książeczek winny dopilnować, by wkładca złożył podpis w powyższej rubryce.

Jeżeli placówka wystawia książeczkę nie na osobę zgłaszającą przystąpienie do obrotu oszczędnościowego, lecz na inną osobę, wówczas podpis wkładcy odebrać należy przy najbliższym jego zgłoszeniu się w placówce, po uprzednim wylegitymowaniu wkładcy.

Przy dokonywaniu do rąk wkładcy wypłaty z książeczki oszczędnościowej serii „B” zawierającej podpis wkładcy, placówka pocztowa winna porównać podpis wkładcy w książeczce z podpisem na dowodzie wypłaty.

Porównywanie podpisów stanowi dodatkowy element kontroli nie uchylający przepisów w sprawie legitymowania osoby podejmującej wypłatę i wpisywania na odwrocie dowodu wypłaty dokładnych cech okazanego dokumentu (nazwa i numer i data wystawienia dokumentu oraz nazwa i siedziba instytucji, która dokument wystawiła).

324.

Zmiana sposobu kartowania oraz przysyłania paczek nadanych jako „ekspres”.

Przy paczkach wartościowych nadanych jako paczki ekspresowe należy w uwadze wykazu ładunku umieszczać słowo „ekspres”. Paczki zwykle ekspresowe należy kartować sumarycznie w oddzielnej pozycji wykazu ładunku z uwagą „ekspres”. Paczki tego rodzaju powinny być kierowane w węzłach do wszystkich odcinków zmiennikowych nie wyłączając odcinków „WL”, które to odcinki należy skorygować na „WL/p. ekspres”.

325.

Znaki skarbowe.

W związku z nieporozumieniami, jakie powstają przy zakupie znaków skarbowych przez placówki p. t. w Oddziałach Narodowego Banku Polskiego, wyjaśnia się, co następuje:

1) Przy zakupie znaków skarbowych w N.B.P. placówki p. t. potrącają 3% prowizji.

2) Koszta opłat pocztowych od przesyłek wartościowych ze znakami skarbowymi, wysyłanymi pod adresem placówek p. t. ponosi N.B.P.

3) Znaki skarbowe przysyła N.B.P. placówkom p. t. listami wartościowymi.

Placówki p. t. miejscowe mogą — o ile im to odpowiada — podejmować znaki skarbowe bezpośrednio w N.B.P.

4) Placówki p. t. mogą zamawiać znaki skarbowe w N.B.P. również i w niepełnych arkuszach.

Gdyby Oddziały N.B.P. zajmowały w tych sprawach inne stanowisko, należy powołać się na odnośne postanowienia instrukcji Ministra Finansów z dnia 22 czerwca 1951 r. w sprawie dystrybucji znaków opłaty skarbowej, blankietów wekslowych i znaków opłaty sądowej (Monitor Polski Nr A 75 z 25 sierpnia 1951 r.).

O wszelkich trudnościach w zaopatrywaniu się placówek p. t. w Oddz. N.B.P. należy donosić Dyrekcji Okręgowej P. i T.

326.

Wykaz Nr 36 wydawnictw pozbawionych debitu pocztowego.

Zarządzeniem Dyrektora Głównego Urzędu Kontroli Prasy, Publikacji i Widowisk został odebrany debiet nast. czasopismu:

L. p.	Tytuł wydawnictwa	Język	Miejsce wydania
191	American	angielski	Rzym (Włochy)

Z czasopiśmem tym należy postępować według postanowień zawartych w okólniku Nr PK. 320 z dnia 18. XI. 1946 r. (Dz. Urz. Min. P. i T. Nr 18).

327.

Wykaz Nr. 37 wydawnictw pozbawionych debitu pocztowego.

Zarządzeniem Dyrektora Głównego Urzędu Kontroli Prasy, Publikacji i Widowisk został odebrany debiut następującym czasopismom:

L. p.	Tytuł wydawnictwa	Język	Miejsce wydania
192	Der Sonntag im Bild	niemiecki	Niemcy Zachodnie
193	Stadt Gottes	"	" "
194	Katholisches Kirchenblatt	"	" "

Z wydawnictwami tymi należy postępować wg postanowień zawartych w okólniku Nr. PK. 320 z dnia 18 listopada 1946 r. (Dz. Urz. Min. P. i T. Nr. 18).

KOMUNIKATY:

328.

Uzupełnienie spisu władz i urzędów.

W spisie władz i urzędów uprawnionych do opłacania listów i kartek pocztowych znaczkami pocztowymi do opłaty przesyłek

urzędowych (zał. do Dz. P. i T. Nr 2 z 1951 r.), z późniejszymi zmianami, dodaje się:

w poz. 5 Urząd Rezerw Państwowych,

w poz. 14 Instytut Przemysłowy Telekomunikacji,

w poz. 30 Centralna Poradnia Świełlicowa i Wzorcownia Artystyczna.

329.

WYKAZ

uruchomionych, projektowanych do uruchomienia i zwinięcia placówek pocztowo-telekom.

Klasa i rodzaj jednostki eksploatacyjnej	Nazwa placówki p. t.	Numer sytuacyjny pola dla telefonu i paczek	Punkt wymiany i odcinek komunikacyjny	Godziny służbowe w dziale telekomunikacyjnym	Województwo i powiat	Dyrekcja Okręgu P. i T.	Uwagi
1	2	3	4	5	6	7	8
Ag.	Bodaki	78—52	Sękowa, Gorlice — Gładyszów	8—15	Rz. Gorlice	Kr.	ur. 11.10.51 r.
Ag.	Ciemnik	34—13	Stargard 2	8—15	Sz. Stargard	Sz.	ur. 21.10.51 r.
Ag.	Karczyce	60—20	Środa Śląska, Wrocław — Legnica	8—15	Wł. Środa Śląska	Wł.	ur. 11.10.51 r.
Ag.	Kwieńno	59—18	Małczyce st. k., Wrocław — Legnica	8—15	Wł. Środa Śląska	Wł.	ur. 2.11.51 r.
Ag.	Ligoń Książęca	62—25	Biskupice Oławskie st. k., Opole — Wrocław	8—15	Wł. Oleśnica	Wł.	ur. 1.10.51 r.
Ag.	Łętownia k. Niska	70—58	Kamień k. Rudnika n/S.	8—15	Rz. Nisko	Kr.	ur. 11.10.51 r.
Ag.	Łojowice	65—23	Strzelin	L	Wł. Strzelin	Wł.	ur. 2.11.51 r.
oddz.	Międzylesie k. Bystrzycy Kł. (siedziba w Jodłowie)	71—19	Międzylesie k. Bystrzycy Kł.	8—12	Wł. Bystrzyca	Wł.	ur. 11.9.51 r.
Ag.	Pawłów Trzebnicki	58—22	Pawłów Trzebnicki st. k., Wrocław — Sulmierzyce	8—15	Wł. Trzebnica	Wł.	ur. 21.10.51 r.
Ag.	Pomień	36—13	Choszczno	8—15	Sz. Choszczno	Sz.	ur. 21.10.51 r.
Ag.	Rokitnicą k. Złotoryji	60—14	Kozów st. k., Złotoryja — Legnica	8—15	Wł. Złotoryja	Wł.	ur. 1.10.51 r.
Ag.	Rusinów	58—47	Drzewica, Tomaszów Maz. — Radom	8—15	Kl. Opoczno	Lb.	ur. 2.10.51 r.

Ag.	Sienica k. Drawska Szcz.	34—16	Pożrzadło Wielkie	8—15	Ksz. Drawsko	Sz.	ur. 11.10.51 r.
Ag.	Stoiwina k. Świdnicy Śl.	63—17	Świdnica Śl., Wrocław — Świdnica	8—15	Wł. Świdnica	Wł.	ur. 21.10.51 r.
Ag.	Słupiec k. Dąbrowy Tarn.	70—51	Szczucin k. Tarnowa	8—15	Kr. Dąbrowa	Kr.	ur. 11.10.51 r.
Ag.	Sośnica k. Jarosławia	74—63	Sośnica st. k., Przemyśl — Jarosław	8—15	Rz. Jarosław	Kr.	ur. 11.10.51 r.
IV	Tunel	69—42	Tunel st. k., Kielce — Kraków	8—15	Kr. Miechów	Kr.	dworcowy, wyl. nad. ur. 1.10.51 r.
Ag.	Węgrów k. Trzebnicy	59—23	Trzebnica, Wrocław — Sulmierzyce	8—15	Wł. Trzebnica	Wł.	ur. 2.11.51 r.
Ag.	Wólka Łagowska	58—55	Grabów Stary, Dęblin — Skarżysko Kam.	8—15	Kl. Kozienice	Lb.	ur. 21.10.51 r.
Ag.	Zamecin	37—12	Zamecin st. k., Myślibórz — Choszczno	8—15	Sz. Choszczno	Sz.	ur. 21.10.51 r.

Zwinięto następujące placówki p. t.:

Ag. Jodłów
Ag. Leszczków

Adres Redakcji i Administracji: Ministerstwo Poczty i Telegrafów, Warszawa, Plac Małachowskiego 2.

Prenumeratę należy wpłacać na konto czekowe P.K.O. Nr 1-3000.

Prenumerata: rocznie 42 zł, półrocznie 25 zł 20 gr, kwartalnie 16 zł 80 gr. Cena pojedynczych egzemplarzy do 2 kartek 90 gr.
za każdą następną kartkę 30 gr.

Nakład: 8.000 egz. Format A4. Papier 61×86, druk. VII kl., gramatura 60 g. Arkuszy druku 7/8.

Otrzymało rękopis: 8.10.51

Zakończono druk 27.10.51 r.

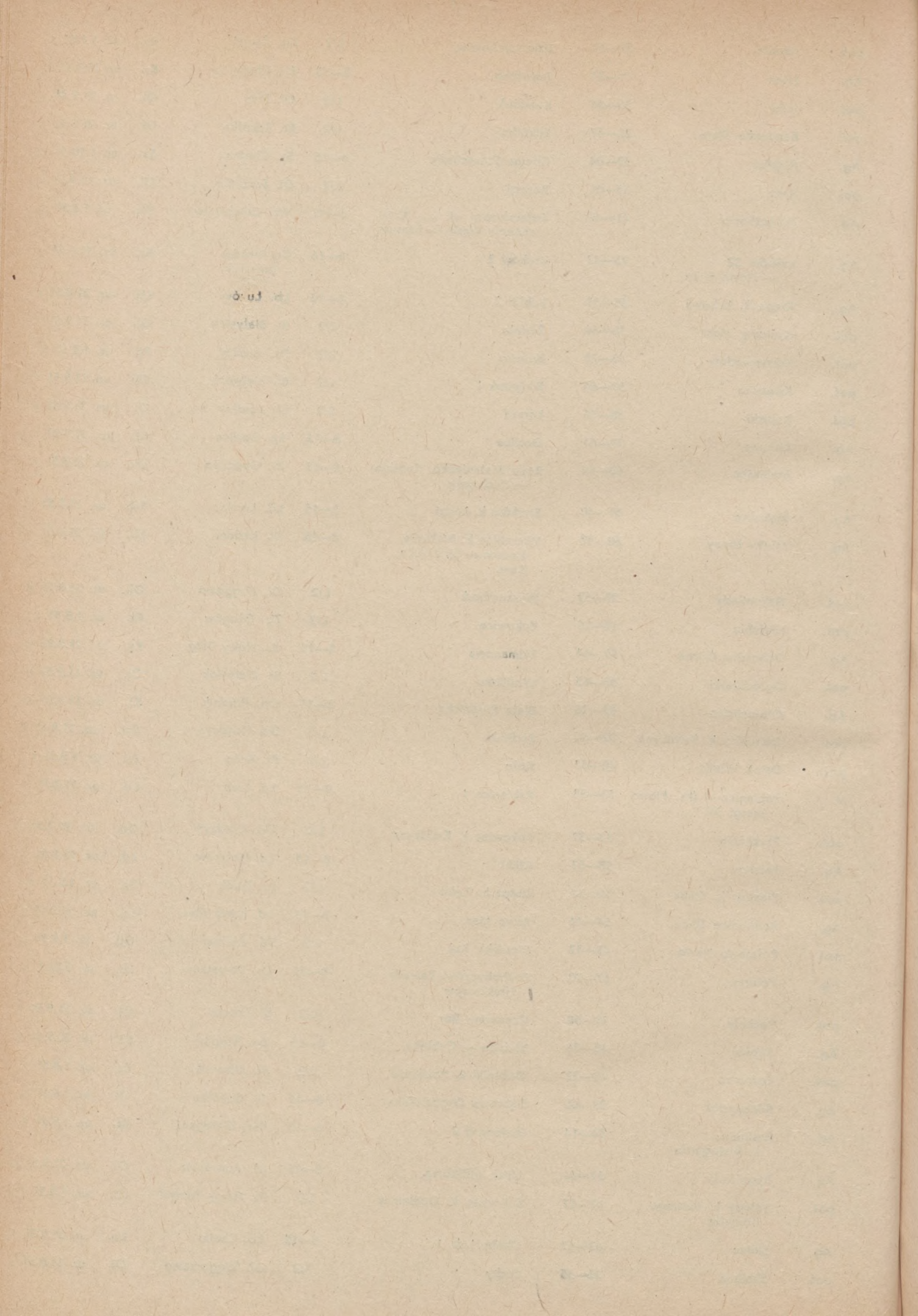
Tłoczono z polecenia Ministra Poczty i Telegrafów w Zakł. Graf. Centr. Składnicy P. i T. — Warszawa, Ratuszowa 11. 2-B-43358

DODATEK Nr 1

do spisu placówek pocztowo-telekomunikacyjnych
Nowouruchomione placówki pocztowo-telekomunikacyjne
w okresie od 16.VII 51 r. do 31.VIII 51 r.

Klasa i rodzaj jednostki eksplo- atacyjnej	Nazwa placówki p. t.	Numer sytuacyjny pola dla telefonu i paczek	Strefa telefoniczna	Punkt wymiary i odcinek komunikacyjny	Strefa paczkowa	Godziny służbowe w dziale teleko- munikacyjnym	Województwo i powiat	Dyrekcja Okręgu P. i T.	Uwagi
1	2	3	4	5	6	7	8	9	10
Ag.	Aleksandrów k. Opoczno	59—42		Opoczno, Koluszki — Skażysko Kam.		8—15	Kl. Opoczno	Lb.	ur. 11.9.51 r.
poś.	Bacieczki	38—64		Białystok 1		L/2	Bl. Białystok	Ol.	ur. 11.9.51 r.
Ag.	Bezek	60—65		Siedliszcze n/Wieprzem i Lublin 2		8—15	Lb. Chełm	Lb.	ur. 21.8.51 r.
Ag.	Białobrzegi k. Zamościa	65—65		Złotecz st. k., Rejowiec — Zawada		8—15	Lb. Zamość	Lb.	ur. 21.7.51 r.
IV	Bielsko — Biała 4 (Pl. Wolności 6)	75—35		Bielsko — Biała 2		C	Kl. Bielsko — Biała (miasto)	Kl.	dawniej Biała Krak.
Ag.	Białkowska	64—14		Kamienne Góra 1		8—15	Wł. Kamienna Góra	Wł.	ur. 21.9.51 r.
Ag.	Bobrowka k. Jarosławia	73—63		Bobrowka st. k., Jarosław — Lubaczów		8—15	Rz. Jarosław	Kr.	ur. 21.8.51 r.
Ag.	Bocheń	50—41		Łowicz		8—15	Łd. Łowicz	Łd.	ur. 11.8.51 r.
Ag.	Bogdanów	58—39		Piotrków Tryb. 1		8—15	Łd. Piotrków	Łd.	ur. 21.8.51 r.
Ag.	Brzeźno k. Chełma Lub.	60—68		Brzeźno st. k., Chełm — Dorohusk		8—15	Lb. Chełm	Lb.	ur. 21.8.51 r.
Ag.	Chodów	48—36		Turzynów st. k., Kutno — Koło		8—15	Łd. Kutno	Łd.	ur. 21.8.51 r.
Ag.	Chojne k. Sieradza	56—34		Sieradz		8—15	Łd. Sieradz	Łd.	ur. 21.8.51 r.
poś.	Dobrow	49—34		Brudzew		L/2	Pz. Koło	Pz.	ur. 1.9.51 r.
poś.	Drzewce	47—10		Gądków Wielki		L/2	Zg. Rzepin	Pz.	ur. 1.8.51 r.
Ag.	Dydule	44—64		Bielsk Podl.		8—15	Bl. Bielsk Podlaski	Ol.	ur. 11.8.51 r.
poś.	Dziadowice	51—31		Malenów		L/2	Pz. Turek	Pz.	ur. 1.8.51 r.
Ag.	Góra Puławska	58—56		Puławy, Lublin — Dęblin		8—15	Kl. Kozienice	Lb.	ur. 21.9.51 r.
poś.	Górzyn	51—08		Lubsko		L/2	Zg. Krosno Odrzańskie	Pz.	ur. 1.9.51 r.
poś.	Grom	33—49		Posym		L/2	Ol. Szczytno	Ol.	ur. 11.9.51 r.
Ag.	Gródek k. Tomaszowa Lub.	68—68		Jarczów k. Tomaszowa Lub.		8—15	Lb. Tomaszów	Lb.	ur. 11.9.51 r.
poś.	Grzęda	28—50		Biszynek		L/2	Ol. Reszel	Ol.	ur. 11.9.51 r.
Ag.	Grzymkowice	53—46		Biała Rawska		8—15	Łd. Skierniewice	Łd.	ur. 21.8.51 r.
poś.	Hala Gęsienjowa	81—42		Zakopane 1		L/2	Kr. Zakopane	Kr.	
poś.	Hala Kalatówki	81—42		Zakopane 1		L/2	Kr. Zakopane	Kr.	ur. 21.9.51 r.
poś.	Hala Kondratowa	81—42		Zakopane 1		L/2	Kr. Zakopane	Kr.	ur. 21.9.51 r.
poś.	Hala Ornak	81—42		Zakopane 1		L/2	Kr. Zakopane	Kr.	ur. 21.9.51 r.
Ag.	Jastrzębia k. Radomia	57—51		Lesiów st. k., Radom — Warszawa		8—15	Kl. Radom	Lb.	ur. 21.8.51 r.

poś.	Jelenin	53—11	Dzięrzychowica	L/2	Zg. Żagań	Pz.	ur. 1.9.51 r.
Ag.	Jeleń	71—37	Jaworzno	8—15	Kr. Chrzanów	Kr.	ur. 21.9.51 r.
poś.	Jeze	35—55	Kumielsk	L/2	Ol. Pisz	Ol.	ur. 21.9.51 r.
poś.	Kamionka Stara	36—67	Sokółka	L/2	Bł. Sokółka	Ol.	ur. 21.9.51 r.
Ag.	Klępicz	39—04	Chojna Szczecińska	8—15	Sz. Chojna	Sz.	ur. 1.10.51 r.
poś.	Klon	35—51	Rozogi	L/2	Ol. Szczytno	Ol.	ur. 11.9.51 r.
Ag.	Kołaczkowo	41—48	Kołaczkowo st. k., Ciechanów Węsk. — Krasne	8—15	Wr. Ciechanów	Wr.	ur. 1.8.51 r.
Ag.	Kraków 32 — Nowa Huta	73—42	Kraków 2	8—16	Kr. Kraków (miasto)	Kr.	ur. 21.9.51 r.
Ag.	Krępa k. Łukowa	55—59	Lublin 2	8—15	Lb. Łuków	Lb.	ur. 21.8.51 r.
poś.	Królowy Most	38—66	Żednia	L/2	Bł. Białystok	Ol.	ur. 11.9.51 r.
poś.	Krzywosądów	53—28	Bronów	L/2	Pz. Jarocin	Pz.	ur. 1.8.51 r.
poś.	Księżyno	39—64	Białystok 1	L/2	Bł. Białystok	Ol.	ur. 11.9.51 r.
poś.	Kupiski	38—56	Łomża	L/2	Bł. Łomża	Ol.	ur. 21.9.51 r.
Ag.	Libusza	77—51	Gorlice	8—15	Rz. Gorlice	Kr.	ur. 21.9.51 r.
Ag.	Malenjec	60—44	Ruda Maleniecka, Końskie — Radomsko	8—15	Kl. Opoczno	Lb.	ur. 21.8.51 r.
Ag.	Mąkolice	51—40	Stryków k. Łodzi	8—15	Łd. Łowicz	Łd.	ur. 21.8.51 r.
Ag.	Mirów Nowy	60—50	Wierzbica k. Radomia, Radom — Skarżysko Kam.	8—15	Kl. Radom	Lb.	ur. 21.9.51 r.
poś.	Nakomiady	29—52	Wyszembork	L/2	Ol. Mrągowo	Ol.	ur. 11.9.51 r.
poś.	Nielubia	54—15	Żukowice	L/2	Zg. Głogów	Pz.	ur. 1.8.51 r.
Ag.	Ochołnica Górna	79—44	Tylmanowa	8—15	Kr. Nowy Targ	Kr.	ur. 21.9.51 r.
poś.	Ogrodniczki	38—65	Wasilków	L/2	Bł. Białystok	Ol.	ur. 11.9.51 r.
Ag.	Olbrachcice	69—26	Biała Prudnicka	8—15	Op. Prudnik	Kl.	ur. 11.9.51 r.
poś.	Olszanica k. Kwidzyna	32—35	Sadlinki	L/2	Gd. Kwidzyn	Gd.	ur. 21.8.51 r.
poś.	Osiek Wielki	48—33	Koło	L/2	Pz. Koło	Pz.	ur. 1.9.51 r.
V	Pabianice 4 (ks. Piotra Skargi 36)	55—38	Pabianice 1	8—15	Łd. Łask	Łd.	ur. 11.8.51 r.
poś.	Paczkowo	32—37	Rakowiec k. Kwidzyna	L/2	Gd. Kwidzyn	Gd.	ur. 21.7.51 r.
Ag.	Parzno	58—37	Kluki	8—15	Łd. Piotrków	Łd.	ur. 21.8.51 r.
poś.	Piekary k. Turka	52—34	Dobra k. Turka	L/2	Pz. Turek	Pz.	ur. 1.8.51 r.
Ag.	Podkonice Duże	54—44	Rawa Maz.	8—15	Łd. Rawa Maz.	Łd.	ur. 21.8.51 r.
poś.	Potajewo Nowe	45—32	Piotrków Kuj.	L/2	Bd. Aleksandrów	Gd.	ur. 1.9.51 r.
Ag.	Poturzyn	67—70	Dołhobyczów, Zawada — Hrubieszów	8—15	Lb. Tomaszów	Lb.	ur. 2.8.51 r.
poś.	Puchety	39—58	Czerwony Bór	L/2	Bł. Łomża	Ol.	ur. 11.9.51 r.
Ag.	Rąpice	48—06	Słubice — Cybinka	8—15	Zg. Rzepin	Pz.	ur. 20.9.51 r.
poś.	Różnowo	43—22	Oborniki k. Poznania	L/2	Pz. Oborniki	Pz.	ur. 1.8.51 r.
Ag.	Różanystok	33—65	Dąbrowa Grodzieńska	8—15	Bł. Sokółka	Ol.	ur. 1.9.51 r.
Ag.	Rusinowo k. Białogardu	30—14	Białogard 2	8—15	Ksz. Białogard	Sz.	ur. 1.9.51 r.
Ag.	Rygatówka	32—66	Lipsk n/Biebrzą	8—15	Bł. Augustów	Ol.	ur. 21.9.51 r.
poś.	Sątopy k. Nowego Tomysła	47—17	Bukowiec k. Opalenicy	L/2	Pz. Nowy Tomysł	Pz.	ur. 1.8.51 r.
Ag.	Sielec	62—67	Chełm Lub. 1	8—15	Lb. Chełm	Lb.	ur. 21.9.51 r.
poś.	Skaliske	26—55	Budry	1/2	Ol. Węgorzewo	Ol.	ur. 11.9.51 r.



poś.	Skarzyń	52—32	Tokary	L/2	Pz. Turek	Pz.	ur. 1.8.51 r.
Ag.	Skarżysko Kościelne	61—49	Skarżysko Kościelne st. k., Dęblin — Skarżysko Kem.	8—15	Kl. Starachowice	Lb.	ur. 21.9.51 r.
Ag.	Skomack Wielki	31—57	Skomack Wielki st. k., Elk — Orzysz	8—15	Bł. Elk	Ol.	ur. 21.9.51 r.
Ag.	Siożne	29—59	Kowale k. Olecka	8—15	Bł. Olecko	Ol.	ur. 21.7.51 r.
Ag.	Sucha Rzeczka	30—64	Augustów	8—15	Bł. Augustów	Ol.	ur. 11.8.51 r.
Ag.	Sulów k. Zamościa	65—63	Szczebrzeszyn, Zawada — Bełzec	8—15	Lb. Zamość	Lb.	ur. 11.8.51 r. w miejsce poś.
Ag.	Suskowola	57—53	Pionki, Dęblin — Radom	8—15	Kl. Kozienice	Lb.	ur. 21.8.51 r.
III	Szczecin 17 (Al. Niepodległości 41/42)	33—07	Szczecin 2	8—18	Sz. Szczecin (miasto)	Sz.	ur. 1.7.51 r.
Ag.	Trzebina k. Prudnika	70—25	Prudnik	8—15	Op. Prudnik	Kł.	ur. 21.9.51 r.
Ag.	Turowiec	63—68	Uchanie, Zawada — Hrubieszów	8—15	Lb. Chełm	Lb.	ur. 22.9.51 r.
poś.	Wiatrowiec	26—49	Sokolica	L/2	Ol. Barłoszyce	Ol.	ur. 11.9.51 r.
poś.	Wichów	53—11	Broniszów	L/2	Zg. Kożuchów	Pz.	ur. 1.8.51 r.
Ag.	Wilkucice	55—42	Rokiciny, Koluszki — Częstochowa	8—15	Łd. Brzeziny	Łd.	ur. 21.8.51 r.
Ag.	Wirkowice	64—64	Izbica n/Wieprzem, Re- jowiec — Zawada	8—15	Lb. Zamość	Lb.	ur. 21.8.51 r.
Ag.	Wojkowice Kościelne	69—37	Katowice 2	L	Kł. Będzin	Kł.	ur. 21.9.51 r.
poś.	Wrząca Wielka	48—33	Babiał	L/2	Pz. Koło	Pz.	ur. 1.9.51 r.
Ag.	Zakrzew k. Łukowa	53—60	Ulan, Lublin — Łuków	8—15	Lb. Łuków	Lb.	ur. 11.8.51 r.
Ag.	Żabnica	78—36	Węgierska Górka	8—15	Kr. Żywiec	Kr.	ur. 21.8.51 r.
III	Żagań 2	54—10	Legnica — Żagań	C	Zg. Żagań	Pz.	K dworcowy ur. 1.10.51 r.
poś.	Żydowo k. Barłoszyce	26—48	Barłoszyce	L/2	Ol. Barłoszyce	Ol.	ur. 21.9.51 r.

Zwinięto następujące placówki p. 1.:

poś.	Piasek k. Lublińca	— zwinięto
Ag.	Smolniki	— skreślić
poś.	Sułów Zamojski	— zwinięto
Ag.	Śmicz	— skreślić
poś.	Wola Przemyskowska	— zwinięto
oddz.	Zagań 1	— zwinięto

Zmiany w nazwach placówek p. 1.:

IV	Biała Krakowska	zmieniono na	Bielsko-Biała 4
I	Bielsko R.U.T.T.	" "	Bielsko-Biała
II	Bielsko 1	" "	Bielsko-Biała 1
II	Bielsko 2	" "	Bielsko-Biała 2
Ag.	Bielsko 3	" "	Bielsko-Biała 3
V	Grabowo k. Łomży	" "	Grabowo k. Kolna
Ag.	Ochońnica	" "	Ochońnica Dolna
Ag.	Zawadzka Wola	w rubr. 2 poprawić na	Zawadzka Wola

Zmiany w klasyfikacji placówek p. 1.

V	Biała Piska	na IV kl.	Ag. Mroczo	" V kl.
Ag.	Bukowa Śląska	" V kl.	Ag. Narew	" V kl.
Ag.	Chruściel	" V kl.	Ag. Nasiedle	" V kl.
V	Czerwonka k. Reszla	" IV kl.	III Nowa Ruda	" II kl.
IV	Dobre Miasło	" III kl.	III Nowe Miasto n/Drwęca	" II kl.
Ag.	Dobry	" V kl.	IV Olsztynek	" III kl.
Ag.	Dziadowa Kłoda	" V kl.	Ag. Pietrzwałd	" V kl.
IV	Elk 2	" III kl.	V Piława Górna	" IV kl.
Ag.	Filipów	" V kl.	Ag. Pupy	" V kl.
Ag.	Gnojna	" V kl.	Ag. Radzieje	" V kl.
III	Góra Śląska	" II kl.	Ag. Ramsowo	" V kl.
III	Ilawa 1	" II kl.	Ag. Rogów n/Olzą	" V kl.
IV	Ilawa 2	" III kl.	Ag. Samborowo	" V kl.
Ag.	Jałówka	" V kl.	Ag. Sątopy-Samulewo	" V kl.
Ag.	Jedwabno k. Nidzicy	" V kl.	Ag. Sokolica	" V kl.
Ag.	Jelonki	" V kl.	Ag. Sokółki k. Olecka	" V kl.
Ag.	Kalinówka Kościelna	" V kl.	V Suchowola	" IV kl.
Ag.	Karolewo	" V kl.	IV Sulików	" V kl.
V	Knyszyn	" IV kl.	III Szczytno	" II kl.
Ag.	Kolno k. Reszla	" V kl.	Ag. Szudziałowo	" V kl.
IV	Korsze	" III kl.	Ag. Szyldek	" V kl.
Ag.	Korzeńsko	" V kl.	Ag. Szypiszki	" V kl.
Ag.	Kowale Oleckie	" V kl.	Ag. Świątki	" V kl.
Ag.	Kozłowo	" V kl.	V Wabienice	" Ag. kl.
Ag.	Krypno Kościelne	" V kl.	Ag. Wieliczki	" V kl.
Ag.	Krzywiczyny	" V kl.	Ag. Włodowice	" V kl.
V	Kuźnica na Helu	" Ag.	Ag. Wrocław 13	" V kl.
V	Lewin Brzeski	" IV kl.	Ag. Wrocław 22	" V kl.
IV	Lidzbark k. Działdowa	" III kl.	V Wydminy	" IV kl.
Ag.	Lipowiec k. Augustowa	" V kl.	Ag. Wyszembork	" V kl.
Ag.	Lubomino	" V kl.	Ag. Wyszki	" V kl.
Ag.	Łany	" V kl.	Ag. Zawady k. Łomży	" V kl.
Ag.	Mokre k. Mikołowa	" V kl.	Ag. Żabiny	" V kl.
III	Morąg	" II kl.		

Zmiany godzin urzędowych w dziale telekom.

w rubr. 7 winno być:

IV	Anin	C	III	Olesno	8—20
Ag.	Domaszków	8—15	III	Orzysz	C
Ag.	Głowienka	8—15	IV	Piastów	8—15
V	Jabłonna Lacka	8—15	Ag.	Sowczyce	8—13
Ag.	Jadowniki k. Żn'na	8—15	V	Stubno	16—18
V	Krzyżanowice	8—20			8—20
Ag.	Marcinkowice k. Brzeska	8—15	IV	Toruń 4	L
Ag.	Męcina	L	IV	Zagórz 2	7—18
V	Nagłowice	8—15	Ag.	Załuż	8—15
V	Nowogrodziec	L	V	Zielonka k. Warszawy	8—18

Zmiany w rubr. 8 i 9

(Województwo, Powiat i Dyrekcja)

I	Bielsko-Biała R. U. T. T.	w rubr. 8 zmienić na	Bielsko-Biała
II	Bielsko-Biała 1	" " 8	" " "
II	Bielsko-Biała 2	" " 8	" " "
Ag.	Bielsko-Biała 3	" " 8	" " "
poś.	Morskie Oko	" " 8	" " Zakopane
I	Zakopane 1	" " 8	" " "
IV	Zakopane 3	" " 8	" " "
Ag.	Zakopane 4	" " 8	" " "
Ag.	Zakopane 5	" " 8	" " "
Ag.	Zakopane 6	" " 8	" " "
poś.	Zakopane	" " 8	" " "
(Sanatorium Akademickie)			

Zmiany w połączeniach komunikacyjnych

w rubryce 5 powinno być:

V Bielawy k. Łowicza	Łowicz
V Borzęcin	Brzesko 2
II Brzesko 1	Brzesko 2
Ag. Butowo k. Kwidzyna	Czarne Dobre,
	Grudziądz-Kwidzyn
Ag. Bydlin	Rabsztyn st. k.,
	Tunel-Sirzemieszyce
V Czchów	Brzesko 2
Ag. Dębno	Brzesko 2
V Działoszyń	Radomsko
poś. Garbów Stary	Góry Wysokie st. k.,
	Skarżysko-Rozwadow
Ag. Garnek k. Radomska	Częstochowa 1
Ag. Góra św. Małgorzaty	Łódź 2
V Iwkowa	Brzesko 2
Ag. Jadowniki k. Brzeska	Brzesko 2
V Jodłownik	Tymbark,
	Chabówka-Nowy Sącz
Ag. Kłodnice Górna	Leśniczówka st. k.,
	Lublin-Rozwadow
V Laszki k. Bobrówki	Bobrówka st. k.,
	Jarosław-Lubaczów
Ag. Łysa Góra	Brzesko 2
Ag. Łysica	Gdańsk 2
V Łyszkowice	Łowicz
poś. Mokrzyńska	Brzesko 2
Ag. Olszyny k. Szczytna	Olszyny st. k.,
	Szczytno-Pisz
Ag. Porąbka Uszewska	Brzesko 2
Ag. Przeuszyn	Cmielów st. k.,
	Ostrowiec-Sandomierz
poś. Rudy Rysie	Brzesko 2
Ag. Sobota	Łowicz
Ag. Strzelce Wielkie	Szczurowa i Brzesko 2
Ag. Szczepanów k. Brzeska	Brzesko 2
V Szczurowa	Brzesko 2
Ag. Szulów	Gdańsk 2
Ag. Tymowa	Brzesko 2
V Uszew	Brzesko 2
Ag. Zaborów k. Brzeska	Brzesko 2
	i Szczurowa

Inne zmiany

II Gostynin	w rubr. 2 podkreślić nazwę urzędu
V Jastarnia	" " 10 ff. tg. N/2
V Kraków 33	" " 2 wpisać (Pleszów 100)
— Nowa Huta	
V Kraków 34	" " 2 wpisać (Ruszcza 26)
— Nowa Huta	
III Pruszcz Gdański	" " 10 ff. tg. N
Ag. Wielgie	" " 2 dopisać „k. Lipna”
V Zamosc	" " 10 ff. tg. 8—20
II Żagań 1	" " 10 skreślić literę K

na str. 378 skrócić powiat Dobrodzień oraz uwagę

na str. 382 Lubliniec zmienić 715 na 1038

na str. 383 Nowy Targ zmienić 1893 na 1879

na str. 388 wpisać w poz. 2 Zakopane woj. krakowskie 14 km².